

La Lettre de l'Institut des Amériques

Numéro 20, septembre 2012

Chers lecteurs,

Septembre signe également la rentrée à l'Institut des Amériques. Après deux ans d'interruption, nous avons décidé de reprendre la diffusion régulière de *La Lettre de l'Institut des Amériques*. Complémentaire de notre [site Internet](#), elle a pour vocation de favoriser la circulation de l'information au sein de notre réseau. Cette *Lettre* de septembre est dense à l'image d'un GIS qui durant ces derniers mois s'est considérablement développé et compte désormais soixante membres, dispose de ses propres locaux et s'appuie sur onze pôles internationaux dans les Amériques. Elle est l'occasion de vous présenter les nouveaux membres du réseau, les équipes qui composent les conseils, le bureau, les groupes de travail, les pôles régionaux et internationaux ainsi que la cellule permanente qui fait vivre au quotidien l'Institut. Nous avons également souhaité vous proposer une synthèse des activités de ces derniers mois. Vous y trouverez bien sûr aussi les actualités et l'annonce des événements à venir. Au nom de l'équipe éditoriale, j'espère que ce premier numéro de l'année 2012-2013 vous sera utile. Bonne lecture.

Hélène Harter

Informations institutionnelles

Comme le prévoient les statuts, suite à la nomination de Gérard Borrás en tant que Directeur de l'Institut français d'études andines à Lima, à compter du 1^{er} septembre 2012, le Bureau a confié à Hélène Harter, trésorière, la fonction de Secrétaire générale de l'Institut des Amériques, et a fait appel à Bertrand Van

Ruymbeke, professeur de civilisation américaine à l'université Paris 8 Vincennes-St Denis, pour assurer la charge de trésorier de l'Institut des Amériques. Ces décisions seront soumises au prochain Conseil de groupement.

Depuis le 1^{er} septembre 2012, le bureau de l'IdA est composé comme suit :

Président de l'IdA
Vice-président
Vice-président
Vice-président
Secrétaire générale
Trésorier

[Jean-Michel Blanquer](#)
[Jean-Michel Lacroix](#)
[Jacques Pothier](#)
[Carlos Quenan](#)
[Hélène Harter](#)
[Bertrand Van Ruymbeke](#)

Cette année, plusieurs de nos délégués ont choisi de laisser à d'autres leurs responsabilités au sein de l'IdA. Ainsi, Frédéric Leriche (université Versailles-Saint-Quentin-en-Yvelines) succèdera à

Michelle-Irène Brudny (université de Rouen) en tant que délégué du GT Enseignement.

De même, Bertrand Van Ruymbeke (université Paris 8-Vincennes-St-Denis) et Vincent Dubreuil (université Rennes 2) remplaceront Sébastien Velut (université Paris 3 Sorbonne nouvelle) et Marie-Jeanne Rossignol (université Paris 7 Diderot) aux fonctions de délégués du GT Recherche.

La rentrée 2012 est l'occasion de remercier chacun de ceux qui ont consacré de leur temps à notre institution. Ci-dessous les noms des délégués de l'IdA à compter du 1^e septembre 2012 :

Pôles régionaux

PÔLE NORD-EST : Hélène Aji	helene.aji@u-paris10.fr
PÔLE OUEST : Jimena Obregon Iturra	jimenaobregon@hotmail.com
Eric Monteiro	eric.monteiro@univ-lr.fr
PÔLE SUD-OUEST : Nathalie Dessens	dessens@univ-tlse2.fr
PÔLE SUD-EST : Patrick Deshayes	pat.deshayes@wanadoo.fr
PÔLE ANTILLES-GUYANE : Corinne Mence-Caster	cmence-caster@wanadoo.fr

Groupes de travail

Recherche	
Vincent Dubreuil	vincent.dubreuil@univ-rennes2.fr
Isabelle Vagnoux	Isabelle.Vagnoux@univ-provence.fr
Bertrand Van Ruymbeke	bvanruymbeke@univ-paris8.fr
Patrice Vermeren	vermeren.patrice@gmail.com
Enseignement	
Frédéric Leriche	frederic.leriche@uvsq.fr
Modesta Suárez	modestasuares@yahoo.fr
Information scientifique	
Mona Huerta	mona.huerta@gmail.com
Relations internationales	
Marie Mercat-Bruns	marie.mercatbruns@sciences-po.fr
Florence Pinot de Villechenon	pinot@escp-eap.net
Partenariats	
Anne Deysine	anne.deysine@gmail.com
Stéphane Witkowski	stephane.witkowski@noos.fr

Les membres de la cellule permanente

Claire BOUFFARD Chargée de mission	- Secrétaire de rédaction des publications : edition@institutdesameriques.fr - Secrétaire de rédaction de la Revue électronique : idees.dameriques@institutdesameriques.fr - Assistante de la Chargée de mission auprès de la Secrétaire générale : claire.bouffard@institutdesameriques.fr
	Bureau A35 Tel: +33 0(1) 57 27 90 30 Fax : 01 57 27 90 75
Laurence CORDELIER DE L'ESTOILE Chargée de mission Partenariats	gt-partenariats@institutdesameriques.fr Bureau A37 Tél : 01.57.27.90.40 Fax : 01 57 27 90 75
	En congés maternité jusqu'en janvier 2013

Catherine GRÉARD Chargée de mission Webmestre	catherine.greard@institutdesameriques.fr Bureau A36 Tél : 01.57.27.90.44 Fax : 01 57 27 90 75
Diana GOMES Chargée de mission site internet, communication, Information scientifique	Bureau A36 Tél : 01.57.27.90. 44 Fax : 01 57 27 90 75 Elle remplacera Catherine Gréard à compter du 15 octobre 2012
Marion MAGNAN Chargée de mission auprès de la Secrétaire générale de l'IdA	sg@institutdesameriques.fr Bureau A39 Tel : +33 (0)1 57 27 90 48 Fax : +33 (0)1 57 27 90 75
Morgane RICHARD Chargée de mission	- Relations internationales : gt-ri@institutdesameriques.fr - Partenariat IdA/Fondation EU-LAC morgane.richard@institutdesameriques.fr Bureau A37 Tél : +33 (0)1 57 27 90 52 Fax : 01 57 27 90 75
Jan WÖRLEIN Chargé de mission	- Recherche : gt-recherche@institutdesameriques.fr - Gestion financière : gestion.financiere@institutdesameriques.fr Bureau A39 Tel : 01 57 27 90 45 Fax : 01 57 27 90 75

Agenda institutionnel

15/09/2012 :
Réunion de bureau

20/10/2012 :
Réunion de bureau

24/11/2012 :
Réunion du conseil scientifique de l'IdA

28/09/2012 :
Réunion des délégués du GIS de
l'IdA

10/11/2012 :
Réunion de bureau

8/12/2012 :
Réunion de bureau

Locaux de l'IdA

Chevaleret

L'institut des Amériques s'est installé dans les 1000m² de la rue du Chevaleret au début de l'année 2011. La structuration de l'espace a été facilitée par l'existence de deux plateaux distincts. Le premier est destiné à la gestion administrative et scientifique de l'Institut, activités auxquelles s'ajoutent l'édition et l'information scientifique. Le deuxième plateau offre une grande salle de réunion (le salon des Amériques), des

salles pour doctorants, des bureaux dans lesquels sont logés différentes équipes appartenant au réseau, des chercheurs professeurs invités, des associations d'étudiants travaillant sur les Amériques.

L'attribution des locaux se fait sur projet. Les équipes sont logées durant 12, 24 ou 36 mois au maximum. A l'issue du projet, un [appel](#) est lancé auprès du réseau pour une nouvelle attribution.

[Les locaux](#), inaugurés le 24 juin 2011 par Madame la Ministre de l'enseignement supérieur et de la recherche, ont donné « du corps » à l'IdA qui jusqu'alors ne disposait que d'un bureau gracieusement prêté par l'IHEAL. Toutes les semaines, les salons, salles de séminaires sont occupés par des activités organisées par des équipes issues de structures très variées.



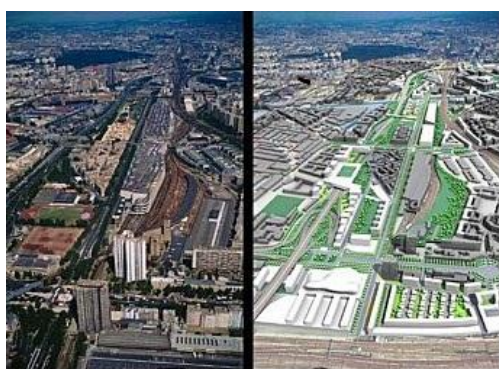
Condorcet

Le projet Condorcet est un objectif important. Nous sommes actuellement dans une situation transitoire. Alors que la fondation est devenue EPCS, Etablissement public de coopération scientifique le 28 février 2012, depuis le départ nous sommes en dialogue permanent avec les acteurs de

Condorcet dans le but d'obtenir pour l'IdA des locaux de 2000 m² sans compter les espaces mutualisés.

De plus, il est important de préciser que la bibliothèque de l'Iheal-Creda sera elle aussi déménagée à Condorcet, de même que la bibliothèque des Amériques devrait être livrée

en 2016. Ce concept de bibliothèque est celui d'une bibliothèque en pétales avec une grande bibliothèque au sein de laquelle chaque institution membre retrouve ses fonds, les infrastructures communes permettant alors de retirer les vertus de la mutualisation et de distinguer chaque institution.



Réunions des conseils de l'Institut

LE 6^E CONSEIL DE GROUPEMENT DU 31 MARS 2012

Le Conseil de groupement de l'Institut, réuni le 31 mars 2012, a décidé à l'unanimité l'adhésion de neuf nouveaux membres. L'Institut des Amériques compte depuis cette date [soixante membres](#).

Dans le pôle Ouest

- Université de Limoges (Réfèrent : Dominique Gay Sylvestre, professeur des universités)

Dans le pôle Sud-Ouest

- Université Montesquieu Bordeaux IV (Réfèrent : Eric Dubesset, maître de conférences)

Dans le pôle Sud-Est

- Université d'Avignon et des pays de Vaucluse (Réfèrent : Paola Garcia, maître de conférences)

- Université Joseph Fourier, Grenoble (Réfèrent : Anne-Laure Amilhat, maître de conférences)

Dans le pôle Nord-Est

- Université de Picardie Jules Verne (Réfèrent : Céline Mansanti, maître de conférences)
- Université de Bourgogne (Réfèrent : François Vergniolle-De Chantal, maître de conférences)
- Val d'Essonne (Réfèrent : Brigitte Gauthier, professeur des universités)
- Université de Reims Champagne-Ardenne (Réfèrent : Eric Roulet, professeur agrégé)
- Université de Strasbourg (Réfèrent : Bernard Genton, professeur des universités)

Les soixante membres de l'IdA disposent de référents dont vous trouverez la liste dans la présentation de chaque pôle : [Ouest](#), [Sud-Ouest](#), [Sud-est](#), [Nord-Est](#) et [Antilles-Guyane](#).

CONSEILS SCIENTIFIQUES DE 2011 ET 2012

Voici un aperçu des quelques moments forts de l'activité scientifique de l'IdA

Prix de thèse

2011

- Alejandra Aquino-Moreschi, *Entre luttes indiennes et rêve américain. L'expérience migratoire des jeunes Indiens mexicains aux Etats-Unis*, dir. Yvon Le Bot, EHESS.

- Alejandro Gomez Pernia, *Le syndrome de Saint-Domingue. Perceptions et représentations de la Révolution haïtienne dans le Monde atlantique, 1790-1886*, dir. Frédérique Langue, EHESS.

2012

- Silyane Larcher, *L'autre citoyen. Universalisme civique et exclusion sociale et politique au miroir de la situation coloniale post-esclavagiste dans la Caraïbe française. (Martinique, Guadeloupe 1840 - années 1890)*, dir. Pierre Rosanvallon, EHESS.

Appel de thèse 2013

Il sera disponible à partir du printemps 2013 sur le [site](#) de l'IdA.



[Cérémonie](#) de remise du prix de thèse et des contrats doctoraux (septembre 2011)

Colloques annuels de l'IdA

2011

Le 9^e colloque annuel a été organisé par l'université Rennes 2 et SciencesPo Rennes. Il s'est tenu à Rennes les 17-19 novembre 2011 sur le thème *Repenser les intégrations régionales dans les Amériques au prisme de la personne*.



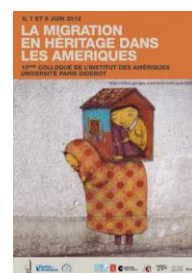
Tout en accordant une attention particulière aux problématiques juridiques, économiques, politiques, le colloque s'est proposé de repenser le phénomène des intégrations régionales dans les Amériques au prisme de la personne en étudiant leurs institutions, leurs politiques, leur fonctionnement économique, leurs valeurs et leur lien avec les dimensions culturelles. Une approche comparatiste avec d'autres systèmes d'intégrations (Asie, Afrique, Europe) a été prise en compte afin de mieux comprendre la nature des écueils que connaissent plusieurs processus et envisager éventuellement de meilleures formes organisationnelles.

Pour plus d'informations, veuillez consulter le [site du Colloque](#).

2012 :

Le 10^e colloque annuel, organisé par l'Université Paris Diderot sur le thème *La migration en héritage dans les Amériques* s'est tenu à Paris les 6-8 juin 2012.

Si les questions migratoires occupent depuis longtemps les chercheurs en sciences humaines, il a été souhaité, par ce colloque interdisciplinaire, d'aborder le sujet en restant au plus près des expériences des migrants, individuelles ou collectives, quelle que soit leur époque, génération, lieu d'origine et d'arrivée, parcours. Bref, après une période marquée par des débats qui ont renouvelé les théories de la migration (ethnicité, identité, trans-nationalisme, globalisation), ce colloque, sans négliger ces apports importants, a entendu placer résolument le migrant au centre de l'analyse. Pour plus d'informations, veuillez consulter le [site du colloque](#).



2013 : 11^e Congrès annuel : *Femmes dans les Amériques*

(Aix-en-Provence, 4-7 décembre 2013)

Cinquante ans après la publication de l'ouvrage fondateur de Betty Friedan, *Feminine Mystique*, les organisateurs du Congrès proposent de réfléchir sur la thématique *Femmes dans les Amériques*. Si les travaux sur le genre et la femme ont largement marqué les sciences

humaines ces dernières décennies, il s'agira ici de proposer une approche croisant les domaines disciplinaires et les aires culturelles du continent, dans une perspective épistémologique résolument comparatiste entre le nord et le sud des Amériques et/ou transaméricaniste. Par-delà les oppositions classiques et les stéréotypes, ce Congrès s'attachera à analyser les permanences et les mutations des rôles et des statuts des femmes dans les Amériques.

Cette démarche comparatiste et transaméricaine orientera les conférences plénières et les ateliers thématiques. Ces derniers se déclineront en neuf axes: Histoire et historiographie, Cultures amérindiennes, Monde du Travail, Migration, Religions, Relations internationales et Politique, Littérature, Arts, Mobilisations collectives.

Un appel à communications sera publié prochainement

2014 : 12^e Colloque annuel : appel à candidatures.

[Consulter](#) l'appel à candidatures.

Publications de l'IdA

IdeAs, Idées d'Amériques, la revue électronique de l'IdA

En 2011, la revue en ligne de l'IdA, *IdeAs Idées d'Amériques*, a été créée sur la plateforme d'édition électronique [Revue.org](#).



Il vous est désormais possible de consulter les numéros suivants :

- N°1 [Intégrations dans les Amériques](#) (novembre 2011).
- N°2 [Universités d'Amériques et construction des savoirs](#) (juin 2012).

Trois autres numéros sont en cours de préparation :

- N°3 *L'alimentation dans les Amériques* (novembre/ décembre 2012).
- N°4 *Transferts culturels et circulations des modèles et des savoirs en Amériques* (mai/ juin 2013).
- N° 5 *Mouvements sociaux en Amériques* (novembre/ décembre 2013).
-

L'appel à contributions pour les prochains numéros est [en ligne](#).

Partenariats avec Armand Colin et les Presses Universitaires de Rennes

En 2012, deux partenariats avec deux grandes maisons d'édition (Armand Colin et les Presses universitaires de Rennes) ont été signés. Cette collaboration a donné naissance à deux collections complémentaires : la « collection Amériques » (PUR/IdA) et la

« collection Américas » (A. Colin/IdA). Celles-ci prévoient la publication d'ouvrages de recherche sur les Amériques (thèses, actes de colloques...) Les propositions sont examinées par les comités éditoriaux et sont à adresser à edition@institutdesameriques.fr.



Premiers titres retenus pour la « collection Américas », Armand Colin/IdA :

- Alvizuri Verushka, *La fabrique de l'aymarité en Bolivie*. (publication prévue le 3 octobre 2012)
- Anaïs Fléchet, *Aux rythmes du Brésil : exotisme, transferts culturels et appropriations. La musique populaire brésilienne en France au XX^e siècle*. (publication prévue le 14 novembre 2012)

Les publications sont une activité transversale destinée à faire connaître des textes et à aider de jeunes chercheurs à publier.

[Appel à publications](#)

Activités des groupes de travail de l'IdA

Recherche

L'Institut des Amériques soutient la recherche sur les Amériques en organisant et en finançant la tenue de rencontres scientifiques pluridisciplinaires et transaméricaines. Chaque année, l'Institut finance des manifestations scientifiques sélectionnées suite à un appel à projet.

Activités financées :

2008	8 colloques sur les Amériques
2009	15 aides à la recherche doctorale et 12 projets « Colloques, journées d'études, séminaires »
2010	16 aides à la recherche doctorale et 16 projets « Colloques, journées d'études, séminaires »
2011	37 aides à la recherche doctorale et 19 projets « Colloques, journées d'études, séminaires »
2012	25 aides à la recherche doctorale et 14 projets « Colloques, journées d'études, séminaires »

Aides à la recherche doctorale financées en 2012

L'Institut des Amériques soutient les jeunes chercheurs du réseau des universités membres qui préparent une thèse sur les Amériques. Une aide est proposée pour effectuer un travail de terrain dans les Amériques. [Dossiers retenus pour 2012](#)

Aides aux manifestations scientifiques

L'Institut des Amériques encourage la tenue de manifestations scientifiques sur les Amériques à l'initiative d'institutions françaises membres du réseau IdA.

Les financements sont accordés en priorité aux projets présentant une dimension internationale et permettant de mettre en relation chercheurs français et étrangers. L'interdisciplinarité et la dimension transaméricaine ou comparatiste sont encouragées.

[Dossiers retenus pour 2012](#)

<p style="text-align: center;">Appel pour 2013 Date limite de dépôt des dossiers: 22 septembre 2012</p>

Enseignement

L'IdA ne délivre pas de diplômes, mais en tant que réseau il doit favoriser l'information dans le domaine de l'enseignement et de la formation ; formation à laquelle il contribue en organisant des activités scientifiques, en mettant des contrats doctoraux à disposition du réseau, en finançant des mobilités doctorales.

Les codiplomations

Les deux déléguées du GT Enseignement, Modesta Suárez et Michelle-Irène Brudny, ont réalisé un magnifique travail d'inventaire sur les codiplomations, document qu'il est possible de consulter [en ligne](#).

Les professeurs invités du réseau

Vous pouvez [consulter](#) le tableau récapitulatif des professeurs invités américains et américanistes des universités membres de l'IdA en 2011-2012.

Chaire d'excellence « Pierre Deffontaines »



Séance inaugurale de la chaire Pierre Deffontaines, Réseau euro-américain d'excellence sur des programmes de recherche en sciences humaines et sociales (SHS) et sciences et technologie de l'information et de la communication (STIC) – **Automne 2012, La Rochelle**

L'université de La Rochelle a le plaisir d'annoncer l'ouverture prochaine de la chaire d'excellence « Pierre Deffontaines » à l'automne 2012, projet porté par le Centre de recherches en histoire internationale

et Atlantique (CRHIA) et le Laboratoire Informatique, Image et Interaction (L3i), organisée autour de l'Institut des Amériques et la communauté américaniste française.

En prenant appui sur les sciences et technologies de l'information et de la communication, l'université de La Rochelle entend créer et modéliser un nouveau concept de chaire

d'excellence. Le projet pilote consiste en une chaire Europe-Amériques avec comme premiers partenaires des universités de France, du Brésil et du Canada (France : université de La Rochelle ; Brésil : université fédérale de Rio de Janeiro, université Fluminense, université de Brasilia ; Canada : université Laval à Québec, université de Montréal, université du Québec à Montréal) permettant de développer les thématiques de recherches transdisciplinaires et transcontinentales par le biais de téléconférences. Il s'agit d'une chaire numérique « dématérialisée » puisqu'elle n'exige pas la mobilité physique des chercheurs mais permet à moindre coût la mise en place d'un réseau d'excellence sur un programme de recherche américaniste défini. Destinée à

accueillir des chercheurs en sciences sociales développant une approche comparée sur les sociétés américaines, cette chaire sera un instrument de promotion internationale des études américanistes et facilitera à terme la mise en œuvre de formations en codiplômation. Les animateurs de la chaire proposeront à partir de 2013 des cycles de conférences définis à partir des thématiques retenues par un comité scientifique émanant des universités et laboratoires membres du réseau. Les langues de communication seront celles des pays participant à la chaire, les conférences en *podcast* seront sous-titrées et constitueront une base de données audiovisuelle pérenne consultable par l'ensemble de la communauté scientifique américaniste.

Cette chaire est dédiée à Pierre Deffontaines (1894-1978) pour le rôle qu'il joua dans des structures universitaires en Europe et dans les Amériques comme « exportateur » de la géographie française au Brésil et au Canada, mais également en Espagne (où il fut directeur de l'Institut français de Barcelone de 1939 à 1964). Il contribua à fonder les départements de géographie de l'université de São Paulo et de l'université de Rio de Janeiro, et mobilisa également autour de lui de jeunes chercheurs canadiens pour créer le premier Institut de géographie à l'université Laval au Québec. Pionnier de la pluridisciplinarité, il méritait d'être célébré dans une perspective scientifique américaniste largement consacrée au comparatisme et à la transdisciplinarité.

Information scientifique et technique

Restructuration du site internet de l'IdA

Une nouvelle version du [système d'information de l'IdA](#) pour la diffusion et la valorisation de la production américaniste française a été mise en ligne en mars 2012. Désormais un accès simple aux différentes composantes de notre réseau et à leurs activités (l'IdA, le réseau, la recherche, les ressources et les partenariats) est offert. Une large

place a été donnée au réseau (pôles régionaux et internationaux) et aux activités de partenariats.

Un graphisme plus attrayant a été mis en place et la navigation pour accéder aux diverses informations a été largement simplifiée.

Transaméricaines

Transaméricaines est notre base de données sur l'actualité de la recherche américaniste française. Cet outil joue un rôle important et il est distribué à plus de 3000 chercheurs. Actuellement, la livraison est bimensuelle et non plus mensuelle afin d'alléger le poids des supports délivrés. [Tous les numéros](#) de

Transaméricaines sont archivés et accessibles sur les archives du site internet de l'Institut.

Pour diffuser une information scientifique sur *Transaméricaines* (site et lettre de diffusion) vous pouvez envoyer un message à Daniel Pouyllau : pouyllau@institutdesameriques.fr

Relations internationales

Les Relations internationales sont étroitement liées aux activités de recherche, d'enseignement, de formation, et de valorisation de l'Institut. Nos relations très régulières avec le ministère des Affaires étrangères, la Direction des Relations Européennes et Internationales et de la coopération (DREIC), les ambassades, les coopérations régionales, les structures de recherche à l'étranger (UMIFRE, UMI, IF), des partenaires privés ayant des actions dans les Amériques, notre position de

partenaire stratégique de la Fondation EULAC. Tous ces éléments font des relations internationales un des points forts de l'Institut des Amériques

Les pôles internationaux

L'IdA est présent dans les Amériques notamment au travers des pôles Internationaux.

Un pôle international fonctionne autour :

- D'un responsable scientifique : un enseignant chercheur
- D'un coordinateur : un doctorant contractuel qui assure le développement du pôle et en a la responsabilité opérationnelle avec le soutien d'un ou plusieurs stagiaires.

L'IdA dote chacun de ses pôles internationaux d'un budget de fonctionnement propre en fonction des programmes prévisionnels établis par les pôles et par le Groupe de Travail Relations Internationales de l'IdA. Ces pôles contribuent à assurer la diffusion de la recherche française sur et dans les Amériques, et la promotion de l'enseignement supérieur français.

Les 11 pôles internationaux et leurs structures d'appui :

Canada francophone	Montréal (université de Montréal)
Nouvelle-Angleterre	Providence (Brown University)
Washington	Washington D.C. (Georgetown University)
Sud-Atlantique	Atlanta (Georgia State University)
Mexique	Mexico (Centro de Estudios Mexicanos y Centroamericanos) Margarida Anglada Moll : margarida.anglada@institutdesameriques.fr
Caraïbe	Saint-Domingue (Fundación Global Democracia y Desarrollo) Claire Guillemin : claire.guillemin@institutdesameriques.fr
Amérique centrale	San José de Costa Rica (IFAC-UCR) Catherine.Lacaze: Catherine.lacaze@institutdesameriques.fr
Andin : Bogota	Bogota (Parlement andin). Pierre Gerstle : pierre.gerstle@institutdesameriques.fr
Andin : Lima	Lima (Institut français d'études andines) Chloé Paux : chloe.paux@institutdesameriques.fr
Brésil	São Paulo (Centro Franco-Brasileiro de Documentação Técnica e Científica). Céline Raimbert: celine.raimbert@institutdesameriques.fr
MERCOSUR	Montevideo (Fondation Polo Mercosur). Bertrand Le Fur : polemercosur@institutdesameriques.fr

Les activités des pôles internationaux

Le 12 avril dernier, nous avons publié sur le site de l'IdA le premier numéro des [Echos des Amériques](#). L'idée de ce bulletin d'information émane des pôles internationaux eux-mêmes et du besoin, pour le réseau d'avoir une visibilité plus large sur les activités que mène ou soutient l'IdA dans les Amériques.

L'objectif de ce bulletin est de diffuser les actions développées par chacun des pôles internationaux de l'IdA. Il s'agit ainsi d'assurer une liaison régulière qui permette une interaction plus efficace entre le réseau

des pôles régionaux et celui des pôles internationaux et entre les pôles internationaux eux-mêmes.

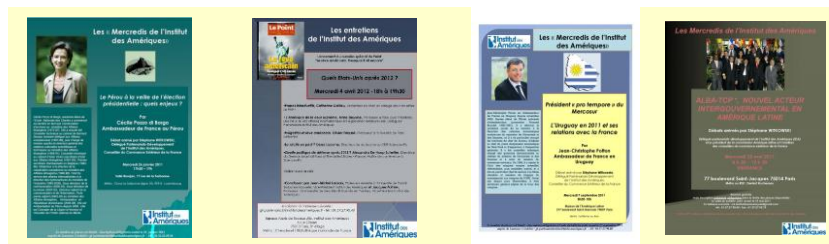
Chaque numéro d'Échos des Amériques est coordonné par un doctorant contractuel différent et édité par la chargée de mission Relations internationales de l'IdA. Ce bulletin rend compte du dynamisme et de la diversité des actions entreprises par les coordinateurs de ces pôles, en collaboration avec les partenaires locaux. [Consulter les Echos des Amériques](#)

Partenariats

Le GT Partenariats a pour mission première de nouer des alliances. L'objectif est double : valoriser la recherche au sens large par le biais d'expertises, et collecter des fonds - grâce à des stratégies différenciées pour l'Amérique latine et l'Amérique du nord - avec la perspective de l'évolution de l'IdA vers une fondation.

Evénements de l'Institut des Amériques

Stéphane Witkowski et Anne Deysine ont permis de développer, grâce aux *Entretiens de l'IdA* des moments clés de l'IdA.



Les entretiens de l'IdA réalisés : [Consulter le site](#)

2011, mercredi 26 janvier :	Le Pérou, à la veille de l'élection présidentielle : quels enjeux ?
2011, mercredi 25 mai :	ALBA-TCP, nouvel acteur intergouvernemental en Amérique latine.
2011, mercredi 7 septembre :	L'Uruguay en 2011 et ses relations avec la France - Président « Pro-Tempore » du MERCOSUR.
2011, mardi 15 novembre :	Débats autour d'Hector Casanueva Secrétaire exécutif du Centre Latino-américain pour les relations avec l'Europe (CELARE)
2012, mercredi 4 avril :	Quels Etats-Unis après 2012 ?

Les évènements à venir :

Table ronde

« Les élections américaines de 2012 : quelles retombées *at home* et sur le continent nord-américain ? »,
jeudi 29 novembre 2012, 17h30-20h.

Cette table ronde a pour objet de tirer un premier bilan des élections du 6 novembre 2012 aux Etats-Unis, sur les plans politique et économique bien sûr

mais également en traitant deux sujets qui sont au coeur des relations avec ses deux grands voisins de l'ALENA : les enjeux énergétiques avec le Canada, et la lutte

contre les trafics de drogue et d'armes au coeur de la relation avec le Mexique marqués par le deuxième amendement et le droit de porter les armes.

Activités avec nos partenaires

Fondation EU-LAC

La Fondation Union Européenne - Amérique Latine et Caraïbes (EU-LAC) a été créée par le VI^e Sommet des Chefs d'Etat et de Gouvernement de mai 2010. Elle a pour objectif de consolider l'association stratégique Union européenne - Amérique latine et Caraïbes en favorisant et appuyant le dialogue, les échanges entre les secteurs de l'entreprise, du monde académique, de la société civile des deux régions en général.

Depuis janvier 2011, l'Institut des Amériques exerce le partenariat stratégique pour le compte de la France auprès de la Fondation EU-LAC, en tant que chef de file pour les « échanges intellectuels sur les dynamiques d'intégration régionale dans le contexte de la mondialisation ». Les actions proposées dans le cadre de ce partenariat doivent servir l'analyse et le renforcement des relations bi-régionales, l'europanisation des projets français dans la région

Amérique latine et Caraïbe ainsi que la valorisation des réseaux universitaires et de recherche.

Trois importants évènements marquent l'année 2012 dans le cadre de cette association : La préparation du Sommet académique qui se déroulera en marge du prochain Sommet CELAC-UE (Santiago du Chili, 26-27 janvier 2013), avec l'organisation d'un premier séminaire préparatoire le 7 juin 2012 à l'Institut des Amériques, et d'un second à Lima les 8 et 9 octobre 2012 ; la tenue du Colloque sur « Les nouvelles dynamiques de l'intégration régionale en Amérique latine et Caraïbes et les relations bi-régionales UE – ALC » au Palais du Luxembourg le 8 juin 2012 ; enfin, une troisième activité sera organisée le 22 octobre 2012 à la Maison de l'Amérique Latine portant sur « Les processus d'intégration régionale dans la Caraïbe et les relations avec l'Europe ».

Collaborations avec l'AFD, Agence française de développement



Le [partenariat avec l'AFD](#) a débuté en 2010 avec la réalisation d'un rapport sur les enjeux du développement en Amérique latine qui devait servir de base à l'élaboration d'un document de stratégie pour cette région. Ce rapport a été très apprécié et il a été décidé de le remanier pour faire une publication [en français](#) et [en espagnol](#).

*Les enjeux du développement en Amérique latine :
dynamiques socio-économiques et politiques publiques*



Cet ouvrage a fait l'objet de nombreuses présentations : outre en France (MAL, en septembre 2011), il a été présenté à l'assemblée annuelle de la BID a Montevideo, le 18 mars 2012, au siège de la CAF à Caracas, le 7 mars 2012, au siège de la Funglode, à Saint-Domingue le 26 avril 2012...

Aujourd'hui l'AFD nous sollicite pour d'autres collaborations et nous diffusons régulièrement dans le réseau des appels à projets afin d'y répondre.

- décembre 2011 : contrat d'expertise signé entre l'IdA et l'AFD pour la réalisation d'une analyse critique des deux parties de l'étude intitulée *Development paths in the Caribbean: a complex relationship between competition and integration* réalisée par la Commission

Economique des Nations Unies pour l'Amérique latine et les Caraïbes (CEPALC).

- 11 juin 2012 : Intervention de Carlos Quenan à une conférence à l'AFD sur l'enseignement universitaire en Amérique latine.
- août 2012 : contrat entre l'AFD et l'IdA intitulé : *Etude sur la formation et l'employabilité de la jeunesse en Amérique latine*.

Projets à venir :

D'autres projets seront mis en place prochainement dans le cadre du partenariat de l'IdA avec l'AFD, notamment une étude sur le Brésil et son rôle dans le développement des infrastructures d'intégration en Amérique du Sud et une re-édition (revue, corrigée, avec de nouveaux chapitres) de l'ouvrage "Les enjeux du développement en Amérique latine : dynamiques socio-économiques et politiques publiques". Le nouvel ouvrage sera élaboré pendant le premier semestre 2013.

Partenariat avec la CAN, Communauté andine

- 8 mars 2012 : Signature d'une convention IdA-CAN permettant des échanges d'information, organisations d'événements et stages. Plus d'informations [ici](#).
- 9 mai 2012 : « Nouvelle vague de régionalisme en Amérique latine » : Conférence d'Adalid Contreras, secrétaire général de la CAN, Lima. Plus d'informations [ici](#).

Le Point

Le 15 mars 2012, la [publication](#) du hors-série du Point *Le rêve américain, pourquoi il vit encore ?* fut une opération exemplaire pour le rayonnement de l'IdA en dehors des milieux universitaires. Jean-Michel Lacroix et Jacques Pothier, Vice-Présidents de l'IdA, ont fourni à Catherine Golliau, rédacteur en chef en charge des hors-séries, une liste de sujets et d'auteurs qui ont servi de base à l'élaboration de la revue. Plusieurs membres de l'IdA ont ainsi contribué à ce hors-série, confirmant la dimension de think tank de l'IdA qui commence à se structurer.

À cette occasion, une [table ronde](#) intitulée « Quels Etats-Unis après 2012 ? » a été organisée le 4 avril dernier

Partenariat avec Air France

Dans le cadre de son partenariat avec Air France, le 11 octobre 2011, l'Institut des Amériques a organisé une conférence donnée par Jean-Pierre Blay, maître de conférences à l'université Paris 10 Ouest Nanterre La Défense, ayant pour thème « Le sport au Brésil et ses liens avec l'aéronautique ». Pour plus d'informations, consulter notre [site](#).

Activités des pôles régionaux

Les pôles régionaux ont pour missions premières de centraliser et de mettre en relation les acteurs de la recherche transaméricaine répartis dans les différentes universités rattachées au pôle. Ils sont donc les piliers de l'Institut. Chaque pôle étant doté d'un budget annuel, il finance des activités et des événements scientifiques inter-universitaires sur les Amériques. Les délégués, qui réalisent au quotidien un énorme travail, assurent la cohésion de ces pôles et leur liaison avec la gouvernance de l'Institut des Amériques. Les activités de ces pôles ont été importantes. Reportez vous au site pour apprécier l'étendue de ces actions.

Pôle Sud-Ouest

Aides aux manifestations scientifiques

Attribuées en 2011

- TEMA 2, Colloque international : *Mobilités, imaginaires et territoires en Amérique, des indépendances aux années 1930*, université de Pau et des Pays de l'Adour, 20, 21 et 22 janvier 2011.
- Séminaire du Groupe AMAR : *Formes entrepreneuriales des agricultures dans les Amériques*, université de Toulouse – le Mirail (UTM) et Institut d'Etudes Politiques (IEP), 10-11 février 2011.
- Symposium international *Literary Migration and Transatlantic Narrative* université de Toulouse-Le Mirail, 4 juillet 2011
- Colloque international *L'émigration d'élites basco-béarnaises vers l'Argentine (XIXe-XXe) : enjeux politiques, culturels et socio-économiques*, université de Pau et des Pays de l'Adour, 20-21 octobre 2011
- Colloque international *Peuples Indigènes et environnement dans les Amériques*, université de Bordeaux 3, 8, 9 et 10 décembre 2011
- Journée d'étude, *Navigations et mobilités : ancrage dans le siècle des indépendances latino-américaines*, université de Bordeaux 3, 2 décembre 2011

Attribuées en 2012

Journée d'étude internationale *Literary Migration and the Transatlantic Short Story*, CAS, université de Toulouse 2 et université d'Angers/collaboration avec le Pôle Ouest

Symposium *Formas e impactos de las agriculturas empresariales en las Americas* au Congrès de l'Association

Internationale des Américanistes de Vienne, Dynamiques rurales, université de Toulouse 2/LEREPS, IEP de Toulouse

Colloque *La guerre des Malouines trente ans après*, LLCAA, université de Pau et université de Paris 10/ collaboration avec le Pôle Nord-est

Attribuées en 2012 lors du second appel

Journées d'études *Corps et âmes des mémoires de la violence politique. Traitement légiste, rituel et symbolique des restes humains en période post-conflit* » LISST – CAS, Université de Toulouse 2

Journée d'études *Histoire(s) de femmes américaines: écritures et réécritures / (Hi)stories of American Women: Writings and Re-writings*, CAS, Université Toulouse 2

Résidence d'artiste « Carte blanche à Coral Bracho » Framespa, Université de Toulouse2

Aide à publication Ouvrage *El populismo en Latinoamérica : Teorías, valores y prácticas*, Centre Montesquieu de Recherches Politiques, Université Montesquieu Bordeaux IV (sous la direction d'Eric Dubesset & Lucia Majlatova)

Symposium Transatlantica (3) *Les Récits Premiers : La littérature sur les Premières Nations et la littérature des Premières Nations*, CAS, Université de Toulouse 2

Séminaire de recherche *Les nouvelles formes d'agriculture entrepreneuriale dans les pays du Bassin du Rio de la Plata : logiques économiques et dimensions socio-spatiales* LEREPS, IEP de Toulouse et Dynamiques rurales, Université de Toulouse 2

Colloque international *Dynamiques environnementales, politiques publiques et pratiques locales : quelles interactions ?* GEODE Géographie de l'Environnement, Université Toulouse 2

Aides à la Recherche doctorale

Attribuées en 2011

Cinq à hauteur de 1000 euros :

Claire Cottreau (université de Pau), directeurs Vincent Berdoulay et Xavier Arnaud de Sartre, *Approche intégrée et multiscalair de la recomposition territoriale guarani. Un dialogue interculturel au défi de la modernité* »

Nicolas Maestrepieri (université Toulouse 2), directeur Martin Paegelow, *Les plantations industrielles dans le centre-sud chilien. De l'analyse diachronique à la modélisation prospective*

Mara Sierra Jimenez (université de Pau), directeur Jean-Yves Puyo, *Etude comparative des systèmes de gestion environnementale : intégration ou adaptation ?*

Marcilene Silva Da Costa (université Toulouse 2), directeur Chantal Bordes-Benayoun, *Identités, Mémoires et relations entre noirs et blancs au Pará/Brésil: exemple des Quilombos*

Jeffrey Swartwood (université Bordeaux 3), directrice Elyette Benjamin-Labarthe, *Rediscovering and Redefining Hybridity in the Southwest Borderlands: an Insight into the Evolution and Representations of Hybrid Culture and Identities in the American Southwest*

Deux à hauteur de 500 euros :

Fabien Laffont (université Toulouse 2), directrice Angelina Peralva, *Dynamiques migratoires transnationales boliviennes à destination du Brésil*

Ba Souleymane (université de Montpellier), directrice Claudine Reynaud, *Colson Whitehead: une écriture 'post-raciale' ?*

Attribuées en 2012

Stéphanie Baffico (ART-DEV (UMR 5281), université de Perpignan), dir. David Giband, *Green Politics et aménagement urbain durable dans l'aire métropolitaine de Baltimore : pour une gouvernance citoyenne et participative matrice de nouveaux territoires*

Mónica Cardenas (AMERIBER (EA 3656), université de Bordeaux 3), dir. Isabelle Tauzin-Castellanos, *Configuration des identités du genre dans l'imaginaire social du XIXe siècle à partir de l'étude de l'œuvre de Mercedes Cabello de Carbonera*

Gabriela Carias Reyes (CERS-LISST, université de Toulouse 2), dir. Angelina Peralva, *Protestation et démocratie. Analyse musicologique de la mobilisation du collectif 'Féministes en Résistance' contre le coup d'Etat de juin 2009 au Honduras.*

Claire Pic (FRAMESPA, université de Toulouse 2), dir. Richard Marin, *Dominicains de Toulouse au Brésil (1881-1952). De la mission à l'apostolat intellectuel.* Consulter les [appels](#) du pôle Sud-Ouest

Pôle Ouest

Le pôle Ouest est le seul à disposer d'un GIS autonome Institut des Amériques-Rennes qui fédère 7 institutions sur la ville de Rennes. Il fonctionne avec une présidence et un bureau qui lui sont propres. Les liens avec la structure nationale restent étroits. Il est aussi le seul à disposer d'un délégué adjoint en la personne d'Eric Monteiro de l'université de La Rochelle.

Journées d'Etudes financées par le pôle :

En 2011

- Angers : « André Neuman, la mémoire des mots », dans le cadre du festival « Bellas Latinas 2011 », 7-8 novembre 2011.

- Nantes : « Relire le Mexique, XIXème - XXème siècle, Histoire et fiction », 5-4 février 2011.

- Nantes : « Frontières/Transfrontières dans les Amériques », du 21 au 23 avril 2011.

-

- Nantes : « Mexique France: Héritages, conflits et sensibilités », université et Ville de Nantes, 10-18 octobre 2011.

- La Rochelle : « Fonds patrimonial de la recherche : traitement et valorisation », 11 février 2011. (labellisée mais non financée).

En 2012

- Angers : « Carlos Liscano et la littérature uruguayenne », 14 novembre 2012

- Angers : « Littératures Marginales », 9 octobre 2012

- Lorient : « Les Amériques entre l'ancien et le nouveau : les Amériques, terre promise et dimension religieuse », 18 mai 2012

Colloques financés par le pôle :

En 2011

Brest : Colloque « Femmes au Yucatán depuis l'indépendance », 7 octobre 2011.

Lorient : « Culture populaire et culture savante, Les représentations des relations amoureuses et des sexualités dans les Amériques ».

Nantes : « Droits de l'homme et recherche universitaire dans les Amériques (2) : société civile et droits des autochtones et des afro-descendants », 6 juin 2011.

En 2012

Université du Maine et Université de Poitiers : *Qui gouverne dans les Amériques?*, les 22-24 novembre 2012

Poitiers (Archivos), *Saveurs et savoirs dans la littérature latino-américaine*, 17-19 octobre 2012

Séminaire financé par le pôle en 2012 :

Rennes 2 : *Régimes d'altérité dans le cône sud : approches comparatives*, 19 novembre 2012

Financements spécifiques, archives, phase 2 :

L'équipe CRLA - Archivos de Poitiers pour son travail autour des archives et documentation scientifique.

Poitiers : « Rufino Blanco-Fombona et son oeuvre – Le Fonds Rufino Blanco-Fombona du CRLA – Archivos », 19- 20 mai 2011.

Poitiers : « L'esprit, la lettre, l'image du "Cordel", expression populaire, culture savante? », 6-7 octobre 2011.

Poitiers : « Le Mexique et ses frontières : représentations et identités dans l'oeuvre de l'écrivaine mexicaine Cristina Rivera Garza », 14 octobre 2011.

Projet structurant Canada, phase 3 :

Il s'agissait également de la dernière année de financement en faveur du projet structurant visant à renforcer le réseau régional autour du Canada pour un montant de 2500 euros (La Rochelle, Nantes, Poitiers).

GIS-IDA Rennes :

Colloque international *Intégrations* de l'IDA National porté par le GIS rennais et le laboratoire IODE-CEDRE, novembre 2011

Un projet scientifique propre : *Imaginaire des turbulences : crises, mobilisations, révolutions dans les Amériques*, décliné en plusieurs axes.

Dans le cadre de l'année du Mexique en France : Colloque international *Imaginaires cinématographiques des turbulences*

dans les Amériques : révolutions, révoltes, crises, février 2011. Parmi les manifestations prévues, certaines ont été maintenues, mais beaucoup d'autres ont dû être annulées.

Chaire des Amériques: 6 ou 7 professeurs invités par an ; 12 mois de support budgétaire, mis à disposition par l'université Rennes 2 pour le réseau de l'IDA Rennes. Consulter les [appels](#) du pôle Ouest

Pôle Nord-Est

Le Pôle Nord-est est le dernier des cinq pôles régionaux à avoir été installé. Un gros travail de structuration a été mis en œuvre, ainsi qu'une politique d'adhésion qui a porté ses fruits.

Aides à la mobilité doctorale attribuées par le pôle

En 2011

Maria Cecilia Almeida (Paris Est), Diffusion de l'architecture et de l'urbanisme brésiliens en France (université fédérale de Rio).

Jean-Paul Lallemand (EHESS, 2), Race et transfusion sanguine aux Etats Unis (Washington DC).

Julie Métais (cotutelle EHESS-Univ. de Montréal), Vie politique et monde de l'éducation au Mexique (Oaxaca).

Adèle Momméja (Paris Nanterre), Comparaison mouvement des droits civiques aux US et mouvement beur en France (New York).

Elliott Mourier (IHEAL), Politique et religion au Brésil après 2000 (Brasilia).

Gilberto Ramos Idunate (EHESS-ENS), Formation et insertion professionnelle des jeunes en milieu de pauvreté au Mexique (Mexique).

Florence Vychytil (EHESS, 3e année), Intégration de la communauté polonaise (France, USA, Canada) (Minneapolis, Chicago, New York).

En 2012

Annick Delannay, *Obédiences et contradictions dans la formation identitaire des régions françaises d'Amérique, du post-esclavagisme à nos jours : Regards croisés sur la Guadeloupe à travers une rétrospective de la médiatisation du mouvement populaire de 2009 et une mise en perspective de l'histoire socio-politique et culturelle des états post-esclavagistes étasuniens*, EHESS

Louise Briec, *Certification forestière et commerce international durable du bois*, Lille 1

Emmanuelle Perez, *Entre projets impériaux et nationaux, la politisation des Californios de l'Indépendance du Mexique à la 2e constitution de l'État de Californie (1821-1879)*, EHESS

Véronique Zamant, *Logiques globales et pratiques locales : le territoire multiple aux marges de la patrimonialisation (la candidature de Rio de Janeiro au patrimoine mondial de l'Unesco)*, EHESS/Ecole supérieure d'architecture de Paris La Villette

Marina Quiñe, *Réponses adaptatives et résilience des communautés de pêcheurs artisanaux au Pérou vis-à-vis de El Niño et de la perte de biodiversité marine : Etude ethnoécologique des savoirs traditionnels et écologiques locaux*, EHESS

Aides aux manifestations scientifiques attribuées par le pôle

En 2011

Bassins transfrontaliers au carrefour de la coopération et des conflits : regards croisés dans le temps et dans l'espace (Mexique, France, Amérique centrale) ; université Paris 3 Creda , université Paris 7 (SEDET), université Montpellier 3 (ART-dev), CIESAS Mexique ; localisation : Ida, Paris.

Le littoral désenchanté : approches anthropologiques ; Institut Interdisciplinaire d'Anthropologie du Contemporain (EHESS-CNRS), Centre de Recherche et de Documentation sur

l'Amérique Latine (IHEAL), Département d'Anthropologie (UFRN) ; localisation : Natal-RN (Brésil).

Nourritures rituelles et altérité au sein des communautés amérindiennes ; CNRS-EHESS/MASCIPO et CREDA (CNRS-Univ. Paris III) ; localisation : EHESS, Paris.

Symposium : GRSC – *Gestion du Risque et Sécurité Civile ; université de Metz* ; localisation : Angra dos Reis (Rio de Janeiro).

En 2012

Colloque Les relations entre le Moyen Orient et l'Amérique latine : une décennie de relance Sud-Sud ; IHEAL, IEP Paris, USEK (Liban).

Journée d'études Penser la culture dans le Venezuela contemporain ; GEIVEN (Association de jeunes chercheurs loi 1901)

Colloque Qui gouverne dans les Amériques et en Europe ? ; université Paris Ouest, université de Caen, université de Poitiers, université du Maine

Colloque La guerre des Malouines trente ans après ; CNRS, université de Pau

[Consulter les appels du pôle Nord-est](#)

Pôle Sud-Est

Ce pôle est en restructuration et le délégué est en poste depuis un an. Deux réunions ont eu lieu pour mettre en place le conseil de Pôle. Différentes activités ont été financées :

Activités scientifiques du pôle :

Journée des doctorants de Lyon 2. Il s'agit d'une journée destinée à l'intervention de doctorants issus de toutes disciplines confondues. Elle viendra enrichir l'atelier Amérique du Nord. Le budget demandé concerne les deux sessions prévues.

Séminaire de politique étrangère américaine, université Aix-Marseille/IEP Aix.

Festival International de film de chercheurs.

Colloque *Fruits de la terre.*

Journée d'Études *Entre liens et hyperliens. Autour de Collectifconte*. Il s'agit de prendre en charge la venue du Brésil de Martine Kunz, brésilianiste.

Pôle Antilles-Guyane

Le pôle Antilles-Guyane est constitué d'un seul établissement l'université des Antilles et de la Guyane (U.A.G.) qui est éclaté sur trois territoires distincts-la Guadeloupe (siège de l'université), la Guyane et la Martinique-. L'UAG est désormais reconnue comme une université pluri-territoriale avec des spécialisations disciplinaires fortes. S'agissant des sciences humaines et sociales, c'est le Pôle Martinique de l'U.A.G. qui occupe le devant de la scène, puisque ce pôle compte non seulement une Faculté des Lettres et Sciences Humaines et une faculté de Droit et d'Economie, mais aussi un laboratoire de recherche en lettres, langues, sciences humaines et sociales (EA 4095 CRILLASH), une UMR-CNRS (le CRPC) qui développe une recherche sur des problématiques en lien avec les sciences politiques, et singulièrement sur les pouvoirs locaux dans la Caraïbe et un laboratoire engagé dans des recherches sur l'histoire, l'environnement et le développement durable dans les Amériques (AIHP GEODE).

L'une des particularités du pôle Antilles-Guyane est que plus de 90% des chercheurs sont américanistes, avec une spécialisation accrue sur la Caraïbe. En ce sens, la question de la fédération des américanistes ne s'y pose pas de la même façon que sur d'autres pôles de l'IdA.

Projet structurant

L'élaboration du projet autour de la traduction des textes caribéens majeurs (essais issus de toutes les disciplines dans le champ des sciences humaines et sociales) dans les langues les plus parlées dans la Caraïbe (anglais, espagnol, français) participent de la construction de cet espace transdisciplinaire au sein de l'UAG.

Un deuxième séminaire de réflexion sur la traduction a eu lieu en juin 2012, avec la participation de chercheurs et de traducteurs caribéens (université des West-Indies, Universidad Javeriana de Colombie, université centrale du Venezuela, traducteurs de la République dominicaine). Ce projet a bénéficié du soutien de l'organisation FUNGLODE. Est associée également à ce projet l'équipe MANIOC (FED « première bibliothèque virtuelle sur la Caraïbe et les Amériques) qui a donné de la visibilité au projet, en déposant sur le site de MANIOC les conférences et journées d'études qui ont alimenté la réflexion

Le mot de la fin

Avant de refermer ce numéro, voici un petit récapitulatif des quelques évènements à ne pas manquer au cours des prochains mois :

22/09/2012 :	Date limite pour l'appel à projets concernant les aides à la recherche. Plus d'informations
28/09/2012 :	Réunion des délégués du GIS IdA
	Remise du prix de thèse et des contrats doctoraux fléchés IdA
08-09/10/2012 :	Second séminaire préparatoire en vue du Sommet académique à Santiago du Chili en janvier 2013 ; Lima
20/10/2012 :	Réunion du bureau
22/10/2012 :	Conférence sur « Les processus d'intégration régionale dans la Caraïbe et les relations avec l'Europe », Maison de l'Amérique Latine
31/10/2012 :	Date limite pour l'appel à candidatures du 12 ^{ème} colloque annuel de l'IdA qui aura lieu en 2014. Consulter
10/11/2012 :	
24/11/2012 :	Réunion du conseil scientifique de l'IdA
29/11/2012 :	Table ronde « Les élections américaines de 2012 : quelles retombées <i>at home</i> et sur le continent nord-américain ? », 17h30-20h
Nov./déc. 2012 :	Diffusion du troisième numéro de notre revue électronique <i>IdeAs Idées d'Amériques</i> qui abordera le thème de « L'alimentation dans les Amériques ».
8/12/2012 :	Réunion du bureau
26-27/01/2013	Sommet académique CELAC-UE, Santiago du Chili

Directeur de publication

Jean-Michel BLANQUER
Président de l'Institut des Amériques

Responsable d'édition

Claire BOUFFARD
Chargée de mission
édition/publications et secrétariat
général

Comité éditorial

Hélène HARTER
Secrétaire générale de l'IdA

Marion MAGNAN
Chargée de mission auprès de la
Secrétaire générale de l'IdA

N'hésitez pas à faire part de vos suggestions et remarques
en nous contactant à l'adresse suivante :

La Lettre de l'Institut des Amériques
claire.bouffard@institutdesameriques.fr
175 rue du Chevaleret, 8^{ème} étage, 75013 Paris

Merci à tous de l'intérêt que vous portez à l'IdA.