



Le 21 décembre 2007, une nouvelle étape a été franchie

Comme nous l'annoncions dans notre précédente *Lettre*, le 21 décembre dernier se réunissait en Sorbonne le premier Conseil de groupement du GIS Institut des Amériques.

Par la présence de leurs représentants, le ministère de l'Enseignement supérieur et de la Recherche et celui des Affaires étrangères et européennes, manifestaient, une fois encore, leur soutien à cette démarche.

De fructueux échanges permirent aux Présidents des universités, membres du Groupement d'intérêt scientifique « Institut des Amériques » ou à leurs représentants, de renouveler leur intérêt pour le développement de cet ambitieux projet fédérateur en même temps qu'ils soulignaient ce que leurs établissements pouvaient apporter au travail communautaire.

En franchissant cette nouvelle étape, l'Institut des Amériques pourra désormais, non seulement marier dans ses travaux les différentes approches scientifiques dans une optique comparatiste, mais aussi développer une approche transaméricaine sur des problématiques transversales comme par exemple celles des intégrations économiques ou de l'immigration latino-américaine aux États-Unis.

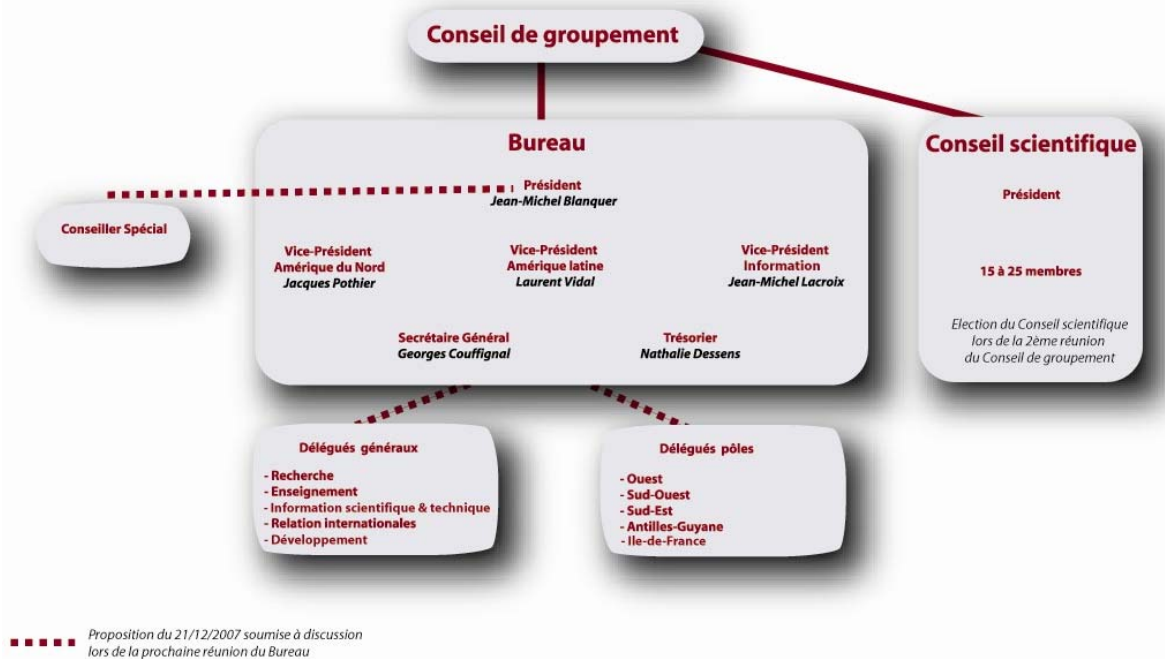
En définissant des structures de fonctionnement et en élisant un Bureau chargé de mettre en œuvre une politique où les pôles régionaux de France et d'Outre-mer auront un rôle éminent à jouer, le Conseil de groupement a ouvert une page nouvelle au service de la communauté des Américanistes français.

Jean-Michel BLANQUER
Président du GIS Institut des Amériques

Composition du Bureau

- ❑ **Président :**
Jean-Michel BLANQUER, Professeur des Universités, Recteur de l'Académie de Créteil.
- ❑ **Vice-président Amérique du Nord :**
Jacques POTHIER, Professeur à l'Université Versailles-Saint-Quentin-en-Yvelines
- ❑ **Vice-président Amérique latine :**
Laurent VIDAL, Professeur à l'Université de La Rochelle
- ❑ **Vice-président Information :**
Jean-Michel LACROIX, Professeur des Universités, Recteur, Directeur Général du Centre National d'Enseignement à Distance.
- ❑ **Secrétaire Général :**
Georges COUFFIGNAL, Professeur à l'Université de la Sorbonne Nouvelle- Paris 3
- ❑ **Trésorière :**
Nathalie DESSENS, Professeur à l'Université de Toulouse 2-Le Mirail.

Schéma de gouvernance du GIS Institut des Amériques



Des groupes de travail pour structurer et développer notre démarche

Le Conseil de groupement a décidé la mise en place de cinq groupes de travail correspondant aux grandes thématiques de l'Institut des Amériques : Recherche, Enseignement, Information scientifique et technique, Développement et Relations Internationales. Depuis le début du projet, l'Information scientifique et technique, la Recherche et l'Enseignement sont considérés comme les trois piliers de l'Institut des

Amériques. Il est vite apparu nécessaire d'ajouter un volet Développement qui renvoie à la mise en place de partenariats avec des institutions non universitaires. L'Institut des Amériques a vocation à être un lieu de rencontres et d'échanges entre acteurs diplomatiques, du secteur privé, du monde universitaire et associatif. Enfin, le groupe de travail Relations Internationales doit se charger notamment du

développement des pôles internationaux. Ces groupes de travail sont d'une grande importance : ils vont assurer le développement concret des différents éléments du projet. Certaines personnes ont déjà manifesté leur souhait de participer à l'un des groupes de travail. Le bureau, lors de sa prochaine réunion, désignera un responsable (« délégué général ») pour chacun de ces groupes de travail.

État des lieux de la recherche et documentation sur les Amériques en France

Chaque membre du GIS IDA est invité à remettre annuellement un rapport faisant l'état des lieux de la recherche et de la documentation sur les Amériques en son sein.

*Le Conseil de groupement a souhaité que soit demandé à tous les membres du nouveau réseau de procéder à un premier état des lieux à remettre avant le mois de **juin 2008**. Le Bureau doit se charger de suivre ce dossier.*

Structuration de l'IDA en pôles régionaux et internationaux

La réunion du Conseil de groupement du 21 décembre a confirmé la structuration du GIS IDA en pôles régionaux et internationaux.

5 pôles régionaux sont en cours de constitution.

Une prochaine lettre leur sera consacrée.

- pôle Ouest
- pôle Sud-Ouest
- pôle Sud-Est
- pôle Île de France
- pôle Antilles-Guyane

D'autres pôles devraient voir le jour, en fonction des nouvelles adhésions au GIS IDA.

Pôles internationaux

La projection de l'Institut des Amériques sur le continent américain est une dimension essentielle.

Un premier pôle international de l'IDA existe depuis 2004 à Montevideo au travers de la Fondation Polo Mercosur.

L'ouverture de plusieurs autres pôles internationaux est prévue : à Bogota, à San José du Costa Rica, ainsi qu'aux Etats-Unis et au Canada.

Membres du GIS IDA

Depuis le 21 décembre 2007, le GIS Institut des Amériques regroupe les 27 établissements d'enseignement supérieur et de recherche français suivants :

CEMCA	Université Bordeaux 3	Université Lille3
CNRS	Université Clermont-Ferrand 2	Université Lyon 2
EHESS	Université de La Rochelle	Université Paris 1
IEP d'Aix-en-Provence	Université de Poitiers	Université Paris 3
IFEA	Université de Toulouse 2	Université Paris 10
IRD	Université Grenoble 2	Université Rennes 2
REDIAL	Université Lille 1	
Sciences Po Paris		

Le Conseil de groupement a approuvé, le 21 décembre 2007, à l'unanimité l'adhésion de six nouveaux membres :

Sciences Po Grenoble	Université Paris 8	Université Versailles-Saint-Quentin-en-Yvelines
Université de Pau	Université Paris 13	
Université Paris 7		

Étant donnée la logique fédérative qui prévaut, le GIS IDA reste ouvert à l'adhésion de toute institution ayant une activité scientifique sur le continent américain et souhaitant prendre part aux activités de l'Institut des Amériques.

Procédure de demande d'adhésion :

- 1- Adresser au Président du GIS IDA, M. Jean-Michel Blanquer, une lettre officielle de demande d'adhésion signée du Président ou Directeur de l'institution. Cette lettre sera présentée par le Président du GIS au prochain Conseil de groupement.
[Adresse d'envoi : IHEAL, 28 rue Saint Guillaume, 75007 PARIS]
- 2- Joindre à cette lettre un état des lieux des activités scientifiques et de la documentation portant sur les Amériques (Amérique du Nord et/ou Amérique latine) au sein de l'institution. Ce document servira de base au Conseil de groupement pour l'examen de la demande d'adhésion.

Information scientifique : demande de coopération

Une enquête *Information scientifique et technique, Banques de données, Site web, Projet Veille* vient d'être lancée par le groupe de travail IST de l'Institut des Amériques.

Elle est destinée aux chercheurs, enseignants-chercheurs et professionnels de l'information du GIS Institut des Amériques.

Les personnes concernées qui ne l'auraient pas reçue peuvent télécharger le volet qui les concerne à partir du site : <http://www.institutdesameriques.fr>

Pour être prise en compte cette enquête doit être retournée à :

info@institutdesameriques.fr

avant le 10 février (délai de rigueur)

La Lettre de l'Institut des Amériques

info@institutdesameriques.fr

IHEAL, 28 rue Saint-Guillaume 75007 Paris